

# JORNADA

**Turisme responsable: propostes  
per impulsar la transició ecològica**

**L'Economia Social i Solidària com a model  
per a la transició socioecològica.**

**Sr. Guillem Llorens Gragera.**

President de l'Associació d'Economia Social de Catalunya (AESCAT).  
President de la Confederació de Cooperatives de Catalunya (CoopCat).  
Co-president de la Federació de Cooperatives de Treball de Catalunya.



Organitza:



Amb el suport de:



1

**L'Economia Social i Solidària a Catalunya**

2

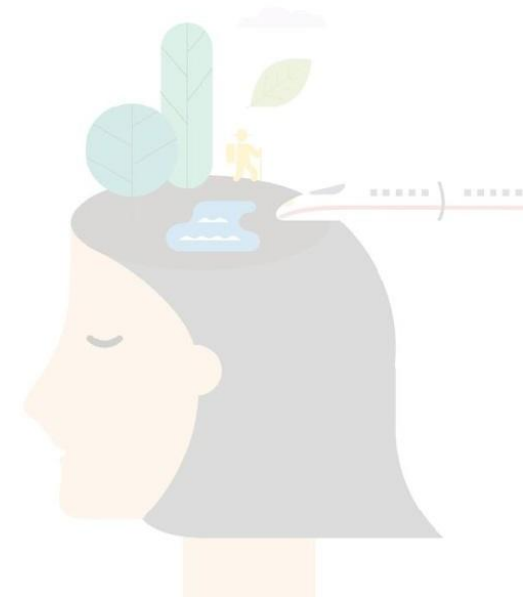
**Proposta de l'ESS catalana d'un Pacte per una Economia per la Vida**

3

**Bases de la Llei d'Economia Social i Solidària**

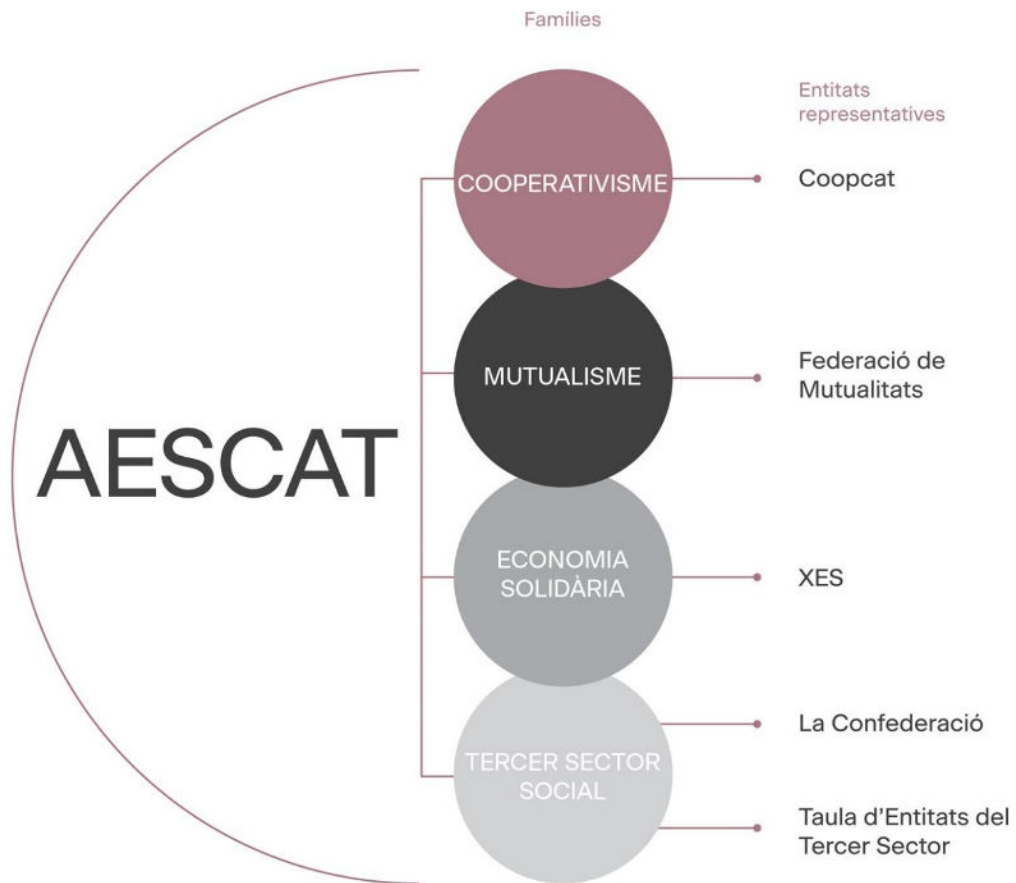
4

**L'Economia Social i Solidària i turisme responsable**



1

## L'Economia Social i Solidària a Catalunya



## Proposta de l'ESS catalana d'un Pacte per una Economia per la Vida

### Economia per la Vida

#### Democràcia Econòmica

##### Nou Model Productiu

- Sobirania
- Democratització
- Relocalització
- Mutualització
- Redistribució de la riques
- Transició ecosocial de les activitats econòmiques

#### Salut col·lectiva

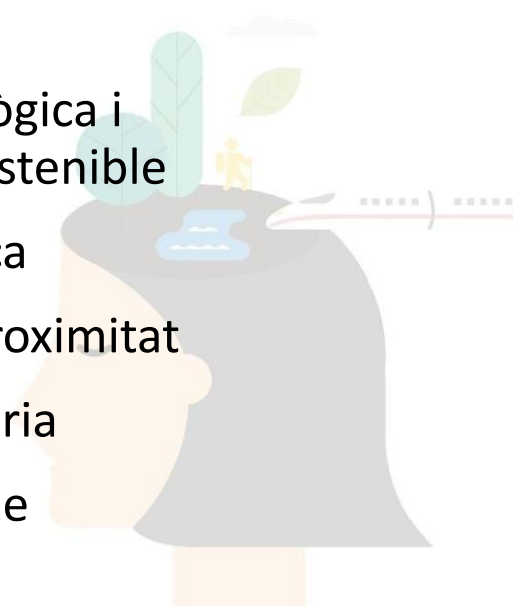
##### Nou Model Reproductiu

Garanteixi universalment i democratitzi les tasques de cura

#### Transició Ecosocial

##### Nou Model Ecològic

- Transició agroecològica i activitat agrària sostenible
- Transició energètica
- Circuits curts de proximitat
- Sobirania alimentària
- Mobilitat sostenible



3

## Bases de la Llei d'Economia Social i Solidària

**Impuls d'un marc normatiu que reconegui l'economia social i solidària i la seva voluntat per a transformar l'economia**

- Entitats i iniciatives de l'economia social i solidària
- Marcs normatius de referència internacional
- Una llei amb voluntat transformadora
- Objectius de la Llei de l'ESS
- Un moviment divers amb uns principis i valors compartits
- Un procés de reconeixement àgil, però exigent
- Crear un entorn favorable a l'ESS
- Reconeixement de l'ESS com un agent socioeconòmic
- Impuls de nous mecanismes de col·laboració pública, social i comunitària



3

## Bases de la Llei d'Economia Social i Solidària

### Entitats i iniciatives de l'economia social i solidària

El 1896 va ser constituïda la **Federació de Mutualitats de Catalunya**.

El 1899 es constitueix la **Cambra de Cooperatives de Catalunya**.

El 1997 es crea la **Confederació Empresarial del Tercer Sector Social de Catalunya**.

El 2003 es constitueix la **Taula d'Entitats del Tercer Sector Social de Catalunya** i la **Xarxa de l'Economia Solidària de Catalunya**.

El 2017 es crea l'**Associació de l'Economia Social de Catalunya (AESCAT)**.



3

## Bases de la Llei d'Economia Social i Solidària

### Marc normatiu de referència internacional

**Espanya:** Llei 5/2011, de 29 de març, d'economia social.

**Portugal:** Llei 30/2013, de bases de l'economia social.

**França:** Llei 2014, relativa a l'economia social i solidària.

**Galícia:** Llei 6/2016, de 4 de maig, de l'economia social de Galícia.

**Grècia:** Llei 4430/2016, d'economia social i solidària.

**Quebec:** Llei E-1.1.1, sobre l'economia social de Quebec.

**Equador:** Llei orgànica d'economia popular i solidària.



3

## Bases de la Llei d'Economia Social i Solidària

### Una llei amb voluntat transformadora

- **Transformadora:** Una eina que permeti avançar en la transformació del sistema econòmic actual cap a un altre de sostenible, plural, democràtic, solidari, equitatiu i feminista.
- **Inclusiva:** Combinar la singularitat de les diferents formes jurídiques i empresarials de l'ESS i una amplitud de mirada cap a noves realitats socials i comunitàries que poden ser reconegudes com a ESS.
- **Flexible:** Redefinir què s'ha d'entendre com a economia amb la finalitat d'incloure també activitats no monetitzades de generació de béns i serveis.
- **Alineada amb les diferents propostes i iniciatives legislatives** impulsades des de l'àmbit europeu, que obren noves oportunitats per a enfortir l'ESS.





## Bases de la Llei d'Economia Social i Solidària

### Objectius de la Llei de l'ESS

- **Establir un marc jurídic de l'economia social i solidària:**

Determinar el marc conceptual de l'ESS.

Recuperar una concepció de l'economia entesa com a interacció entre les persones i l'entorn per resoldre les seves necessitats.

- **Fomentar i promoure l'ESS:**

Definir mesures de foment que els poders públics han d'adoptar per promoure l'ESS i vetllar pel seu compliment.

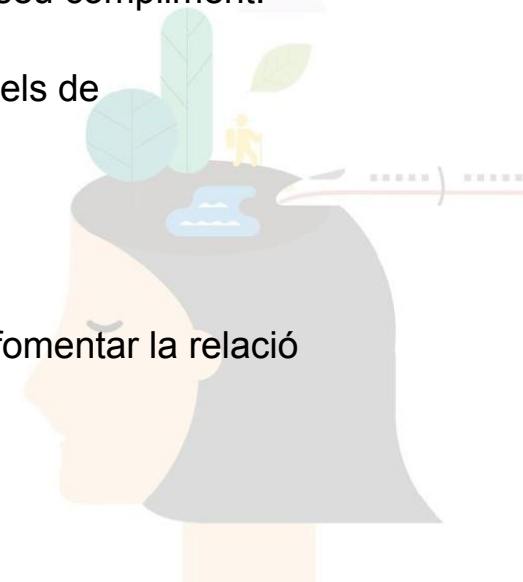
Potenciar respostes col·lectives a necessitats de la societat.

Identificar, consensuar i aplicar noves formes de relació amb l'àmbit públic que facilitin nous models de col·laboració.

- **Assolir el reconeixement i la representativitat institucional:**

Reconèixer la contribució de l'ESS i les entitats de l'ESS a la societat.

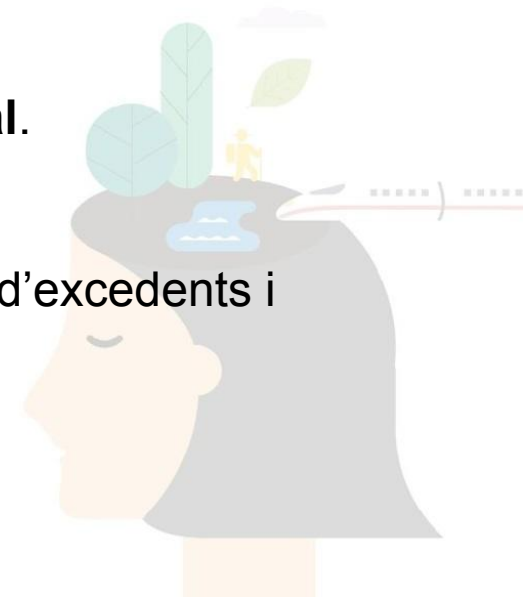
Reconèixer el rol de les entitats representatives com a interlocutores i representants del sector i fomentar la relació entre tots els agents presents el l'àmbit de l'ESS.



## Bases de la Llei d'Economia Social i Solidària

### Un moviment divers amb uns principis i valors compartits

- **Interès general** i el **bé comú**: impacte social positiu de l'activitat.
- **Sense ànim de lucre o distribució limitada i transparent** de l'excedent vinculada a l'activitat desenvolupada per les persones que son membres i no al capital.
- **Funcionament democràtic** i sistemes de governança democràtica, en la decisió i en la participació.
- **Transformació social feminista** i d'igualtat de gènere.
- Generació d'**ocupació estable, relacions laborals justes i equitat salarial.**
- **Compromís amb el medi ambient.**
- **Arrelament al territori** i participació en el teixit social.
- **Transparència** sobre l'activitat, sistema de governança, gestió i distribució d'excedents i retribucions.
- **Intercooperació** amb altres iniciatives de l'ESS.



3

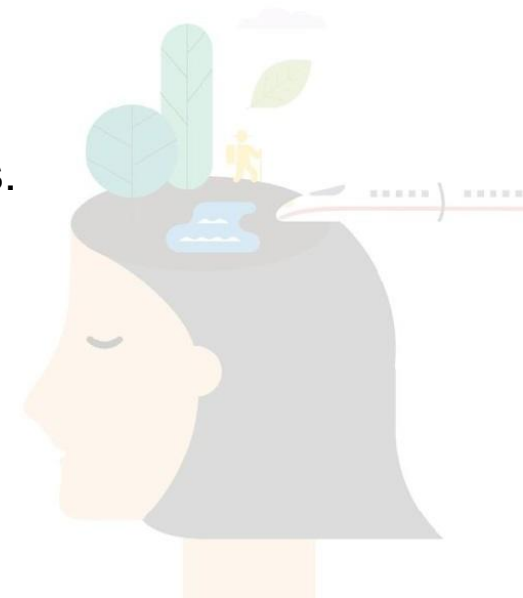
## Bases de la Llei d'Economia Social i Solidària

### Un procés de reconeixement àgil, però exigent

- Les entitats que vulguis ser reconegudes com a ESS hauran de passar un **procés de reconeixement** i acreditar que estan alineades amb els principis i valors que preveu la definició.
- Les entitats que compleixin aquests principis i valors s'hauran d'incorporar a un **registre de l'ESS**.

### Característiques del registres de l'ESS:

- De titularitat pública.
- La sol·licitud d'inscripció i la renovació es faran mitjançant tràmits electrònics.
- Es podran fer-hi consultes a través de mitjans electrònics.
- Establirà una comunicació directa i cooperativa amb altres registres públics.
- Recopilarà i difondrà dades estadístiques de les entitats de l'ESS.



3

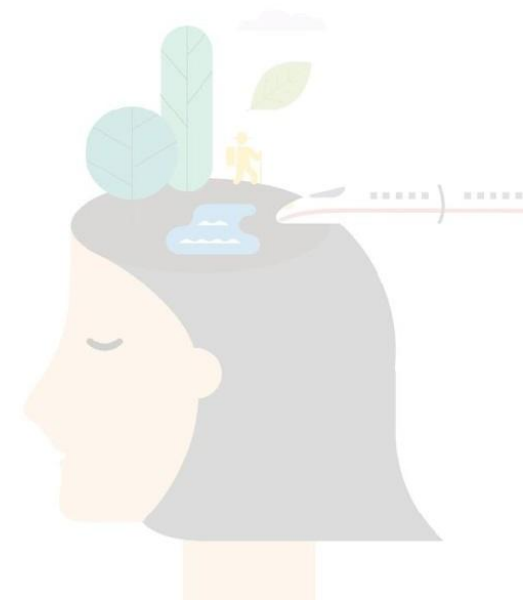
## Bases de la Llei d'Economia Social i Solidària

### Crear un entorn favorable a l'ESS

La Llei ha de servir per **posar en valor l'economia social i solidària**, destacar-ne el compromís transformador i l'impacte positiu de les seves activitats, i facilitar-ne el coneixement i reconeixement de la ciutadania.

Per fer-ho, es proposa l'aplicació de les següents mesures:

- Mesures de sensibilització i formació.
- Mesures per promoure la creació i l'enfortiment de l'ESS.
- Mesures per promoure el mercat social i la integració econòmica.
- Mesures de foment de la innovació.



3

## Bases de la Llei d'Economia Social i Solidària

### Reconeixement de l'ESS com un agent socioeconòmic

- Un dels objectius de la Llei és el **reconeixement de les organitzacions representatives de l'ESS com a interlocutores amb les administracions.**
- La Llei també ha de preveure la creació d'un espai de diàleg i governança de l'ESS amb l'Administració, de caràcter paritari i transversal. Es considera que la funció d'aquest espai l'ha d'exercir el **Consell Català de l'ESS.**
- El Consell Català de l'ESS haurà de ser l'espai on els diferents agents **consensuïn les polítiques i les mesures a implantar**, i el garant de l'execució dels plans nacionals de l'ESS i de fer-ne l'avaluació posterior.
- El Consell català de l'ESS haurà d'estar compost tenint en compte els **criteris territorials.**
- Es preveu la creació d'un **consell assessor** compost per persones expertes, moviments socials i el món acadèmic.



## Bases de la Llei d'Economia Social i Solidària

### Impuls de nous mecanismes de col·laboració pública, social i comunitària

- S'hauran d'establir **mesures de foment de l'ESS** per accedir a la compra pública de béns i serveis.
- Caldrà promoure **marcs de relació** més enllà de la contractació que **prioritzin la qualitat dels serveis per sobre del preu**, mitjançant eines com la concertació pública, social i comunitària en els serveis públics.
- La Llei ha de preveure prioritzar la **contractació a iniciatives de l'economia social i solidària**, a través de concursos públics.
- Les organitzacions de l'ESS que treballin en l'àmbit del servei d'atenció a les persones de caràcter social de titularitat pública, hauran de **tenir la consideració d'entitats sense ànim de lucre**, segons la legislació vigent.
- La Llei haurà de donar suport a l'ús i la **gestió comunitària de béns públics** mitjançant el reconeixement i la promoció d'experiències ciutadanes relacionades amb l'ús comunitari d'espais públics.



4

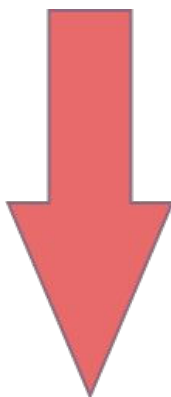
## L'Economia Social i Solidària i turisme responsable

### Potencial del turisme

Generar beneficis per a tota la societat integrant les generacions futures, en àmbits com:

- Ocupació
- Cultura
- Medi ambient
- Desenvolupament de l'ambient rural i paisatgístic

Les finalitats que acompanyen les cooperatives i l'ESS estan clarament englobades sota els esquemes d'un paradigma de sostenibilitat.



El model d'empresa cooperativa, i l'ESS en general, resulta especialment adequat a l'hora d'integrar aquests components, sobretot davant de la crisi social, econòmica i política actual.

El model econòmic cooperatiu abraça plenament els valors ètics, socials, ambientals, econòmics i polítics que avalen un desenvolupament sostenible lligat a les comunitats locals que són les veritables protagonistes de l'escenari mundial.

